

# Conseils de santé publique relatifs à la variole du singe à l'intention des travailleurs du sexe

30 septembre 2022

## Vue d'ensemble

Une épidémie de variole du singe, une maladie infectieuse virale, est actuellement signalée dans des pays où cette maladie n'avait jamais été détectée auparavant. Le risque de contracter la variole du singe n'est pas circonscrit à une communauté ou à un endroit. Quiconque ayant été en contact étroit avec une personne qui présente des symptômes est à risque.

Dans les pays nouvellement touchés, les flambées de variole du singe ont principalement été constatées dans des communautés d'homosexuels, de bisexuels et d'autres hommes ayant des rapports sexuels avec des hommes qui avaient eu des contacts sexuels récents avec un ou plusieurs nouveaux partenaires. Des communautés de personnes trans et ayant différentes identités de genre liées aux mêmes réseaux sexuels ont également été touchées.

Nous savons que cette épidémie est préoccupante, en particulier pour les personnes malades, leurs partenaires, leur famille et leurs communautés, et pour les personnes dont le travail les amène à être en contact proche avec autrui, y compris les travailleurs du sexe. De nombreux travailleurs du sexe auront des difficultés financières s'ils ne sont pas en mesure de travailler, parce qu'ils doivent éviter tout contact proche avec des clients atteints de variole du singe ou parce qu'ils doivent s'isoler, car ils sont eux-mêmes atteints de la maladie, que l'infection ait été confirmée ou non. Ce problème peut être particulièrement aigu lorsque les pouvoirs publics n'offrent pas de protection sociale ou de soutien financier.

Certaines organisations dirigées par des travailleurs du sexe ont mis en place des programmes d'entraide pendant la pandémie de COVID-19. Il est peut-être possible de mettre en place des programmes similaires dans votre pays si les organisations commencent à créer des fonds d'intervention d'urgence pour les crises sanitaires émergentes qui empêchent les travailleurs du sexe de gagner leur vie. Il est essentiel de définir, d'instaurer et de faire connaître ces programmes pour créer un environnement dans lequel les travailleurs du sexe peuvent se protéger et protéger les autres pour éviter la transmission.

## Comment utiliser ce document ?

Ce document présente des conseils de santé publique permettant aux travailleurs du sexe de tous les genres de se protéger et de protéger les autres de la variole du singe. Il est destiné aux travailleurs du sexe, aux organisations dirigées par des travailleurs du sexe, aux dirigeants communautaires, aux militants, aux prestataires de services de santé (en particulier ceux qui fournissent des services de santé sexuelle) et aux organisations qui œuvrent en faveur de la santé des travailleurs du sexe.

Les informations contenues dans ce document peuvent être utilisées pour des débats communautaires officiels et informels, des séances d'information ou pour expliquer aux travailleurs du sexe comment se protéger et protéger les autres. **Les informations présentées ici peuvent et doivent être adaptées au contexte local et aux conditions de travail du sexe, en fonction des besoins de la communauté.**

## RÉSUMÉ

### Informations essentielles sur la variole du singe

La variole du singe est une maladie virale qui peut se manifester par une éruption cutanée et d'autres symptômes tels que de la fièvre ou des courbatures.



La variole du singe peut se transmettre par le toucher, les baisers et les rapports sexuels oraux, vaginaux et anaux.



Pour vous protéger et protéger les autres :

- Apprenez quels sont les symptômes et vérifiez régulièrement s'ils apparaissent.
- Parlez franchement avec vos contacts proches si vous pouvez le faire sans vous mettre en danger.
- Évitez tout contact proche avec quelqu'un qui est atteint de la maladie.
- Consultez un professionnel de santé et faites-vous tester si vous avez été exposé ou si vous présentez des symptômes.
- Dans la mesure du possible, isolez-vous si vous avez contracté la variole du singe.
- Faites-vous vacciner si vous en avez la possibilité.



Avoir la variole du singe ou y être exposé n'a rien de honteux.

N'importe qui peut contracter la variole du singe.

Prenons soin les uns des autres et débarrassons-nous ensemble de la variole du singe.



# EXPOSÉ DÉTAILLÉ

## Ce qu'il faut savoir sur la variole du singe

L'épidémie actuelle de variole du singe touche principalement les communautés d'hommes homosexuels, bisexuels et d'autres hommes ayant des rapports sexuels avec des hommes, dans lesquelles elle se transmet par contact sexuel. Cependant, toute personne ayant des contacts sexuels ou d'autres types de contacts proches avec une personne infectée peut être infectée par la variole du singe.

### Symptômes

Si l'on est exposé à une personne atteinte de la variole du singe, les symptômes peuvent apparaître jusqu'à 21 jours plus tard. Les symptômes les plus répandus de la variole du singe sont les suivants :

- adénopathies ;
- éruption cutanée ;
- fièvre ;
- céphalées ;
- douleurs musculaires ;
- douleurs dorsales ;
- fatigue.

L'éruption cutanée peut toucher le visage, les paumes des mains, la plante des pieds, l'aîne et les zones génitales et/ou anales. Elle peut aussi être localisée sur la bouche, la gorge, l'anus, le rectum ou le vagin, ou encore sur les yeux. Il peut y avoir d'une à plusieurs milliers de lésions.

Les complications de la variole du singe sont les suivantes : infections cutanées ou pulmonaires (pneumonie), état confusionnel et problèmes oculaires. D'autres complications peuvent survenir : une inflammation ou des lésions du rectum susceptibles de provoquer une douleur intense (proctite), et des douleurs ou des difficultés mictionnelles.



### Comment la variole du singe se propage-t-elle ?

La variole du singe se propage par contact étroit avec une personne atteinte, par exemple :

- en cas de contact peau à peau (par le toucher ou les rapports sexuels vaginaux/anaux) ;
- de bouche à bouche (lors de baisers, notamment) ;
- de bouche à peau (lors de rapports sexuels bucco-génitaux ou si l'on embrasse la peau) ;
- en cas de contact en face à face (si plusieurs personnes parlent, respirent ou chantent l'un près de l'autre) ;
- en cas de contact avec des vêtements, du linge de lit, des serviettes, des objets, des gadgets électroniques, des surfaces ou des jouets sexuels contaminés.

Les personnes atteintes de la variole du singe sont contagieuses jusqu'à ce que toutes leurs lésions aient formé une croûte, que les croûtes soient tombées et qu'une nouvelle couche de peau se soit formée en dessous, et que toutes les plaies localisées sur les yeux et sur le corps (dans la bouche, dans la gorge, dans l'anus, dans le rectum ou dans le vagin) aient également guéri. Cela peut durer plusieurs semaines, au cours desquelles il est fortement recommandé à la personne de s'isoler pour protéger les autres de l'infection.



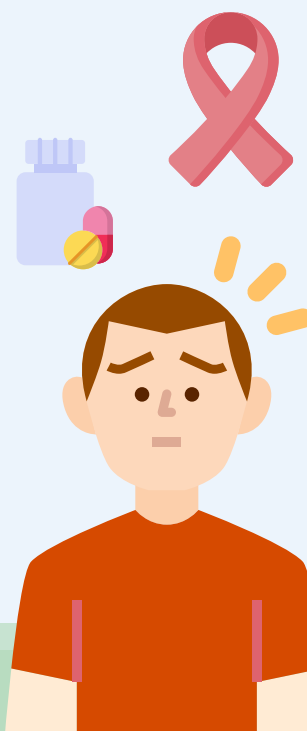
### Variole du singe et infection à VIH

Les personnes immunodéprimées risquent éventuellement de présenter une forme plus grave de la maladie. Les personnes vivant avec le VIH qui connaissent leur statut sérologique et dont l'état est bien maîtrisé grâce au traitement peuvent atteindre le point d'inhibition de la réplication virale.

Cela signifie que leur système immunitaire est moins vulnérable à d'autres infections qu'il ne le serait en l'absence de traitement.

Des études sont en cours pour mieux comprendre ces questions.

Jusqu'à présent, l'issue de la maladie n'a pas été pire chez les personnes en bonne santé porteuses du VIH qui ont contracté la variole du singe durant cette épidémie que chez les autres. Si vous vivez avec le VIH et pensez avoir la variole du singe, demandez conseil à un soignant de confiance.



# EXPOSÉ DÉTAILLÉ

## Comment réduire le risque de contracter la variole du singe ?

### Soyez conscient du risque pour vous

Informez-vous au sujet du risque de contracter la variole du singe dans votre région. Vérifiez régulièrement la présence de symptômes. Si vous présentez des éruptions ou des lésions cutanées nouvelles et inhabituelles, vous devez éviter les contacts sexuels et tout autre contact étroit avec autrui (si possible) jusqu'à ce que vous ayez été examiné pour vérifier que vous n'êtes pas atteint d'infections sexuellement transmissibles (IST) ou de la variole du singe.

Il ne faut pas oublier que l'éruption cutanée peut également toucher des zones parfois difficiles à voir, à l'intérieur de l'organisme, notamment la bouche, la gorge, les organes génitaux, le vagin, l'anus ou le rectum.



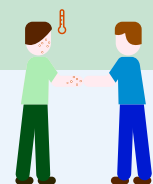
### Discutez ouvertement

Discutez en toute transparence avec vos contacts proches, vos partenaires ou vos clients, sans porter de jugement. Si c'est sans danger, adapté et possible, échangez vos coordonnées de façon à pouvoir vous informer mutuellement de l'apparition éventuelle de symptômes, même si vous n'aviez pas prévu de vous revoir.



### Évitez les contacts étroits

Si possible, évitez tout contact étroit avec la famille, les amis, les colocataires, les partenaires ou les clients chez qui la variole du singe est confirmée ou soupçonnée pour réduire efficacement le risque. Si un client présente des symptômes évocateurs de la variole du singe, envisagez d'attendre jusqu'au résultat d'un test pour avoir des rapports sexuels.



### Prêtez attention à l'hygiène

Lavez-vous régulièrement les mains à l'eau et au savon ou avec un gel hydroalcoolique. Lavez les vêtements, la literie, les serviettes, les objets et les surfaces plus souvent que d'habitude. Par exemple, changez les serviettes et les draps entre chaque client, si possible.

Utilisez du savon et de l'eau chauffée à plus de 60 °C. Nettoyez les objets, les surfaces, les jouets sexuels et les gadgets électroniques plus souvent que d'habitude, à l'eau et au savon et avec du désinfectant ménager.



### Faites-vous vacciner

L'OMS recommande aux personnes ayant plusieurs partenaires sexuels de se faire vacciner contre la variole du singe si elles ont accès au vaccin. Ce vaccin confère une protection supplémentaire en plus des autres mesures énumérées ici. N'oubliez pas que les vaccins font effet au bout de plusieurs semaines et qu'aucun vaccin n'offre une protection à 100 %. On peut encore transmettre le virus après avoir été vacciné.



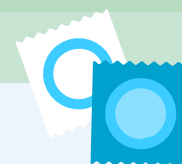
### Envisagez d'autres façons de réduire les méfaits

Une façon de réduire votre risque de contracter la variole du singe est d'envisager de réduire votre nombre de partenaires sexuels, si ceci est réaliste.

Nous ne savons pas actuellement si la variole du singe peut se transmettre par le sperme, les sécrétions vaginales ou d'autres liquides corporels. L'utilisation ou le port du préservatif réduira très probablement votre risque ou l'étendue de votre exposition pendant les rapports sexuels et aidera à vous protéger et à protéger les autres de plusieurs MST. Les préservatifs ne vous protégeront peut-être pas contre la variole du singe lors d'un contact peau à peau, bouche à peau ou bouche à bouche.

L'utilisation de préservatifs aide également toute personne guérie de la variole du singe à prévenir la transmission lors d'un rapport sexuel, jusqu'à 12 semaines après la guérison.

Couvrir la peau de vêtements peut également réduire le risque en limitant le contact peau à peau.



## EXPOSÉ DÉTAILLÉ

### Que faire si vous êtes atteint de la variole du singe (cas suspect ou confirmé) ?

Avoir la variole du singe ou y être exposé n'a rien de honteux. N'importe qui peut contracter la variole du singe. Stigmatiser, culpabiliser ou faire honte aux gens à cause d'une maladie n'est jamais acceptable. La stigmatisation fait qu'il est plus difficile de mettre fin aux épidémies et peut empêcher les gens d'accéder aux services.

La peur du jugement d'autrui ne doit pas vous empêcher de vous faire soigner et de chercher le soutien social dont vous avez besoin si vous avez des symptômes évocateurs de la variole du singe.

#### Demandez conseil et faites-vous tester

Si vous présentez des symptômes de la variole du singe ou si vous avez été en contact étroit avec une personne atteinte, consultez un agent de santé pour vous faire conseiller, tester et soigner. Isolez-vous dans la mesure du possible en attendant de pouvoir faire un test et évitez tout contact étroit avec d'autres personnes. Dites à votre agent de santé que vous pensez avoir des symptômes de la variole du singe ou que vous avez été exposé.



#### Rétablissement après avoir contracté la variole du singe

Si votre test de détection de la variole du singe est positif, vous devez vous isoler jusqu'à ce qu'une croûte apparaisse sur les lésions cutanées, puis tombe et qu'une nouvelle couche de peau se forme en dessous. Vous contribuerez ainsi à protéger d'autres personnes contre l'infection.

Votre agent de santé vous donnera des conseils sur la façon de vous soigner et vous indiquera si vous devez vous rétablir chez vous ou à l'hôpital. Hydratez-vous, mangez bien et dormez suffisamment. Prenez des médicaments contre la douleur et la fièvre si nécessaire. Soignez votre éruption cutanée : évitez de vous gratter ; veillez à ce que les lésions soient sèches et découvertes ; lavez-les avec de l'eau stérilisée ou un antiseptique ; rincez les lésions dans la bouche avec de l'eau salée ; prenez des bains chauds avec du bicarbonate de soude ou des sels d'Epsom ; et prenez du paracétamol en cas de douleurs, si nécessaire.



Restez en contact avec votre agent de santé et demandez-lui immédiatement conseil dans les cas suivants : votre éruption cutanée devient plus douloureuse, vous présentez des signes d'infection (comme de la fièvre, des rougeurs ou du pus), la fièvre, les nausées ou les vomissements s'aggravent, vous êtes incapable de manger ou de boire, vous avez des difficultés à respirer ou vous avez des étourdissements ou êtes confus.

#### Communiquez avec les personnes avec lesquelles vous avez été récemment en contact

Si vous avez eu des contacts étroits (y compris des rapports sexuels) avec une personne au cours des 21 jours précédents, songez à l'informer de votre diagnostic afin qu'elle puisse être attentive à l'apparition éventuelle de symptômes et se faire tester, si possible. Les agents de santé peuvent vous aider à transmettre les informations de manière anonyme à vos contacts si vous ne vous sentez pas en mesure de le faire.



#### Protéger les autres

Si vous avez la variole du singe, vous devrez vous isoler jusqu'à ce que vous ne soyez plus contagieux. Votre prestataire de soins vous aidera à déterminer si vous devez être soigné à l'hôpital ou à votre domicile. Cela dépendra de la gravité de vos symptômes, de la présence de facteurs de risque qui vous exposent à des symptômes plus graves et de la possibilité de réduire le plus possible le risque d'infecter les personnes avec qui vous vivez.

Si vous vous isolez chez vous, protégez les autres personnes avec qui vous vivez :

- en vous isolant dans une pièce séparée ;
- en utilisant une salle de bain séparée ou en la nettoyant après chaque utilisation ;
- en nettoyant souvent les surfaces touchées à l'eau et au savon et avec un désinfectant ménager, et en évitant de balayer et de passer l'aspirateur ;
- en utilisant des ustensiles, des serviettes, des objets, des gadgets électroniques et de la literie séparés ;
- en faisant votre propre lessive et en plaçant le linge dans un sac en plastique avant de le mettre à la machine à laver ;
- en ouvrant les fenêtres de tout le logement pour garder l'espace bien aéré.



Si vous ne pouvez pas éviter de vous trouver dans la même pièce que quelqu'un d'autre, évitez de vous toucher, lavez-vous souvent les mains, couvrez vos lésions cutanées avec des vêtements ou des bandages, portez des masques médicaux bien ajustés et ouvrez les fenêtres.

#### Éviter et combattre la stigmatisation et la discrimination

Il peut être angoissant de connaître une personne atteinte de la variole du singe. Si quelqu'un vous révèle qu'il a la variole du singe, réagissez sans porter de jugement ni faire d'hypothèses sur la façon dont cette personne a été infectée. Respectez son souhait d'informer ou non les autres de sa maladie.

Faites tout ce que vous pouvez pour aider quelqu'un qui s'isole, y compris en l'aidant à faire ses courses et en prenant régulièrement de ses nouvelles. Heureusement, la plupart des personnes se rétabliront complètement dans les trois semaines suivant leur infection. On peut aider les personnes malades en leur offrant la possibilité de parler de leurs préoccupations et de ce qu'elles ressentent. Encouragez-les à prendre soin de leur santé mentale, à bien manger, à s'hydrater et à faire de l'exercice si possible.

